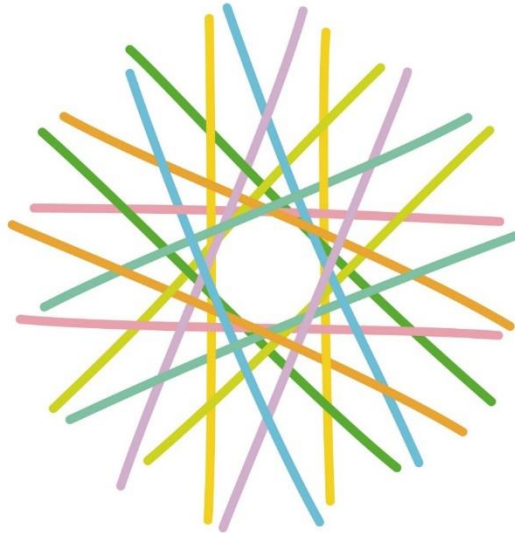


病後児保育のしおり



りありのきっず
MINAMI SENDAI

内閣府所管 企業主導型保育事業保育園

「りありのきっず南仙台」

〒981-1105

仙台市太白区西中田1丁目21-15 南仙台アルファビル1F

TEL : 022-226-7460 / FAX : 022-226-7461

保育園等にお子さんを預けて働いている保護者の方にとって、お子さんが病気にかかった時は、お子さんの病気のこと、仕事のこと、両方に心を痛める時ではないでしょうか。私たちの「病後児保育室」では、保護者の方が、安心してお仕事につけるよう、回復期に入ったお子さんをお預かりし、お子さんの生活リズムや体調に合わせゆったりと過ごすことで、無理なく体力が回復するよう、お子さんの立場に立った保育を行います。

●病後児保育とは

“病気の回復期”にあり、通常の集団保育を受けることが難しい子どもを預かる保育サービスのことで、保護者が仕事などの都合で家庭保育ができない時に、病後児保育室にて一時的にお預かりします。

●“病気の回復期”とは

- ◎医療機関での治療の必要はなく、安静にしていれば回復に向かうと医師が判断した場合をいいます。
- ◎風邪・感染症・骨折・やけどなどの疾患にかかっているが状態が安定しており、かかりつけ医が感染の心配はないと判断した場合をいいます。
- ◎保育中の治療が必要な場合は利用できません。また、病後児において、受入れが困難と判断した時は、利用をお断りする場合があります。

●利用できる年齢・人数

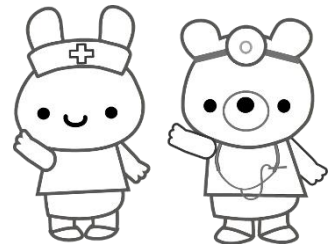
- ◎生後6か月～就学前まで
- ◎定員：1日1名

●利用できる日・時間及び利用制限

- ◎月曜日から金曜日 8時30分から17時30分まで
- ◎土曜日・日曜日・祝日はお休みです。
- ◎1回につき7日間連続を限度とします。※7日間を過ぎる場合は再度“家庭医連絡票”の提出が必要

●利用料金

- ◎短時間パック（4時間以内）：1000円
- ※4時間を超える場合1時間までは延長料金対応。（15分200円）
- ◎長時間パック（5時間以上）：2000円/日
- ◎月極保育利用の方：1000円/日



●利用のしかた

1. 利用をお考えの方は、事前に登録が必要です。

- ◎当園にお電話していただき、予約をした上でご来園ください。
- ◎**保険証・母子手帳・乳幼児医療受給者証・印鑑**をお持ちいただければ当日に登録ができます。（書類を持ち帰り、後日提出でも可能です）
- ◎「病後児事業利用登録書」「重要事項確認書・同意書」の2点を記入していただきます。

2. 実際に利用される時は

- ① お電話にて病後児保育室の空き状況の確認をし、仮予約をしてください。（受付：8時30分～17時30分 ただし、土曜日・日曜日・祝日を除く）
 - ② かかりつけの医師の診察を受けて、「家庭医連絡票」を記入してもらいます。
（当園以外の家庭医連絡票は原則利用できません）※文書料金がかかる場合があります
 - ③ もう一度、病後児保育室に電話で本予約をしてください。
 - ④ 当日は医師からの「家庭医連絡票」、「病後児保育利用申込書」「投薬依頼書」に必要事項をご記入の上、お持ち下さい。
※事前登録時から変更がある場合は、保険証・母子手帳・乳幼児医療受給者証を再度お持ちください
 - ⑤ ご利用初日は聞き取り等に10分程度お時間をいただきます。時間の余裕をもってご来園ください。
 - ⑥ キャンセルは前日までか、当日の8時～8時30分までの間に必ずご連絡ください。
8時30分までにキャンセルのご連絡がない場合、**キャンセル料（2000円）**がかかります。
 - ⑦ 登園・お迎えの時間は必ず守ってください。やむを得ない場合はご連絡下さい。
- ※「家庭医連絡票」があっても、その後病状が悪化した場合はお預かりできないことがあります

●利用できるお子さん

◎医療機関による入院加療の必要はなく“病気の回復期”にあるお子さん

◎以下の第一条件を満たし、感染症の場合は第二条件の受け入れ基準を経過しているお子さん

※あくまで医師が病後児の利用が可能と判断した「家庭医連絡票」をご提出いただくことが必須

【第一条件】

体温	38℃以上の発熱がみられない（入室時検温）
食欲	水分補給が可能であり、普段通りの食事がほぼ摂れる状態にある
消化器症状	腹痛がなく嘔吐もほぼ消失し、下痢があっても軽度である

【第二条件】

疾患	病後児受入基準
風邪	第一条件を満たしている
インフルエンザ	発症後4日目から（第一条件を満たしている）
麻疹	解熱してから3日を経過している
風疹	発疹が消失している
水痘	すべての発疹が痂皮化している
おたふく風邪 （流行性耳下腺炎）	発症後4日目から（第一条件を満たしている）
手足口病	発症後1日目から（第一条件を満たしている）
プール熱（咽頭結膜炎）	発症後4日目から（第一条件を満たしている）
ヘルパンギーナ	解熱し、症状の回復傾向がみられたら
溶連菌感染症	抗菌薬を飲み始めて24時間以上経過してから
細菌性胃腸炎 （サルモネラ等）	嘔吐・下痢の症状が落ち着いている （目安として24時間以内に嘔吐・下痢していない）
ウイルス性胃腸炎 （ノロ・ロタ）	嘔吐・下痢の症状が落ち着いている （目安として24時間以内に嘔吐・下痢していない）
マイコプラズマ肺炎	咳の強い時期を経過して回復期にある
RSウイルス感染症	重篤な呼吸器症状が消失している
ケガ（骨折等）	ケガの状態が安定している
その他の病気	医師が病気の回復期にあると判断している場合

●お迎えをお願いする状態

◎状態が悪化した場合（必要があれば、かかりつけ医に状態を相談しアドバイスを受けます）

◎嘔吐や下痢がある場合

◎38.5℃以上の発熱がある場合（38℃以上で一度連絡させていただきます）

●投薬について

◎病院での処方薬や医師の指示に基づいた薬で、今までに投与したことがあり、異常がなかった薬のみお預かりします。（市販薬や初めてのものはお預かりできません）

※頓服薬は基本的にお預かりできません。緊急用のお薬がある場合は医師の指示書をご提出ください。


◎「投薬依頼書」と「薬局で受け取る薬の説明書」がない場合は投与できません。

◎経口薬は1回分ずつに分けてお持ち下さい。軟膏・目薬等の分けられない物は量を指示して下さい。

◎薬には必ず名前を書いてください。

◎各種吸入、貼付薬等のお預かりも上記ルールを満たしていれば可能です。

● 1日の流れ

時間	1日の流れ	あそびの内容
8:30	登園（入室）、検温	・室内で、静かに遊びます。
9:00	朝のおやつ、あそび	・子どもが飽きることのないよう遊びを工夫します。
11:00	給食	・体調が完全でないことからの不安や甘えを受け止め、ゆったりと過ごします。
12:00	検温・お昼寝	
15:00	午後のおやつ、あそび	・ままごと・絵本・パズル・粘土・お絵描き・ブロック折り紙など、年齢に合わせて色々なあそびを楽しみます。
17:30	降園（退室）	

● 食事について

◎アレルギーがないお子さんは、お昼の給食1食200円、おやつ1食50円で対応可能です。

※給食の依頼は、仮予約の時点でお伝え下さい。（場合によっては、ご準備できない場合があります）

◎アレルギーがあるお子さまは、お弁当かコンビニ等の購入品をご持参ください。

◎粉ミルクの場合は、必要な授乳回数分の哺乳瓶に粉ミルクをそれぞれ必要量いれてご持参ください

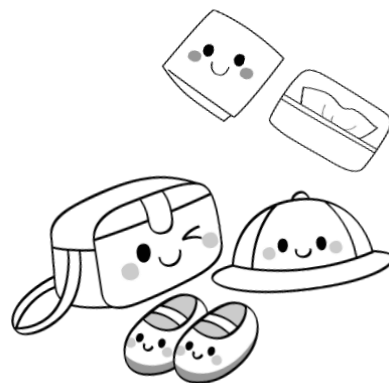
（例：160mlを2回の場合、哺乳瓶2本にそれぞれ必要量の粉ミルクをいれて持参）

※月極保育利用の方は、食事代はかかりません。

● 持ち物・チェックリスト

◎必ず必要なもの

- 「病後児保育利用申込書」
- 「家庭医連絡票」※お忘れになりますとご利用できませんのでお気を付けください
- くち拭きタオル3枚（ハンカチ程度の大きさ）
- おしりタオル2枚（フェイスタオル程度の大きさ）
- ビニール袋複数枚
- 着替え3セット
- 下着（肌着、パンツ）3セット
- コップ、スプーン、フォーク
- タオルケット1枚（掛け布団用）
- 敷きパッド1枚（又はバスタオルでも可）



◎年齢に応じて

- よだれかけ2～3枚
- 給食エプロン3枚
- 哺乳瓶（哺乳瓶・乳首をセットにして）使う回数分
- おむつ5枚以上（月極の方は不要）
- おしり拭き1つ（月極の方は不要）

◎必要に応じて

- お弁当・おやつ（回数分）
- お薬・投薬依頼書・薬局から受取る薬の説明書（あればお薬を飲むグッズ。スポイトやカップなど）
- お気に入りの玩具

※哺乳瓶などは保育園では洗わずに、そのままお持ち帰りとなります。

